

RAPPORT DE GESTION 2019
Supra-1846 SA

2019

Votre assureur en bref

Sous la raison sociale
«**SUPRA-1846 SA**»

existe pour une durée illimitée une société anonyme fondée en vue de poursuivre un but qui n'est pas de nature économique au sens de l'article 620, alinéa 3 du Code suisse des obligations (CO) et ayant son siège à Lausanne.

SUPRA-1846 SA assure ses affiliés contre les conséquences économiques de la maladie, de l'accident et de la maternité. En tant qu'assurance sociale, elle place l'intérêt de ses assurés au centre de ses préoccupations.

SUPRA-1846 SA évolue dans le domaine de l'assurance obligatoire des soins (AOS) et de l'assurance facultative d'indemnités journalières LAMal. Ces activités font l'objet d'une surveillance continue et stricte de la part de l'autorité de surveillance, l'OFSP (Office Fédéral de la Santé Publique).

Conseil d'administration

Présidente	Mme Karin Perraudin
Vice-président	M. Roland Marcel Eberle
Secrétaire	M. Fabio Naselli Feo
Administrateurs	M. Marc André Ballestraz
	M. Jean-Blaise Conne
	M. Urs Schwaller
	M. Jürg Tschanz

Direction

Directeur général	M. Thomas Boyer
Directeurs	M. Philippe Buthey
	M. Vincent Claivaz
	M. Thomas J. Grichting
	M. Pierre-Luc Marilley
	M. Paul Rabaglia
	M. Florian Raemy
	Mme Sophie Revaz

Organe de révision externe

Ernst & Young AG
Avenue de la Gare 39a
1003 Lausanne

Engageons-nous !

SUPRA-1846 SA est une société faisant partie de Groupe Mutuel Holding SA qui place l'intérêt de ses assurés au cœur de ses préoccupations.

Comme toutes les sociétés du groupe, son regard est tourné vers le futur : changer, innover, évoluer. En 2019, déjà, et bien avant la crise actuelle, le Groupe Mutuel a d'ailleurs décidé d'évoluer, de se remettre en question. Pas par dogme ou par principe. Mais simplement, pour mieux accompagner nos assurés et nos clients.

Nous sommes intimement convaincus que l'assurance-santé de demain sera plus proche de vos besoins, plus personnalisée et plus humaine. Nous souhaitons être votre partenaire de vie et vous conseiller le mieux possible, tout au long de votre parcours.

C'est pour cela que votre caisse s'engage chaque jour pour vous offrir les meilleurs services et les meilleures prestations. Le chemin sera long. Mais, comme le dit la sagesse populaire, le voyage compte tout autant que la destination.

Le voyage 2019 a été marqué par trois éléments clés: des résultats financiers excellents, des engagements de plus en plus affirmés et une farouche volonté d'aller de l'avant. Avec comme principale préoccupation, la satisfaction de nos clients.

Les résultats financiers 2019 sont solides et permettent à votre caisse de reverser des millions de francs à ses assurés. Cela démontre que notre stratégie et nos engagements sont respectés. Lorsque les primes couvrent les coûts et que les réserves sont suffisantes, notre volonté et notre devoir sont de rembourser nos assurés et non pas d'accumuler des réserves excessives. Les efforts entamés pour contenir la hausse des coûts doivent par contre se poursuivre, à tous les niveaux, faute de quoi les primes augmenteront à nouveau.

Nos engagements envers la société se déclinent ainsi en plusieurs volets: sponsoring sportif et culturel, innovation pour les clients, échanges d'idées, développement durable, bien-être au travail ou bénévolat.

En 2019, de nombreux projets, initiés par le conseil d'administration, portés par la direction et mis en place par les collaboratrices et les collaborateurs, ont vu le jour.

Tout ce que nous faisons, nous le faisons pour vous et pour vous offrir le meilleur service possible. C'est dans tous les cas notre envie et notre devoir dans un domaine aussi sensible et précieux que la santé. Que le souffle et la solidarité des pionniers de l'assurance maladie nous permettent de ne jamais le perdre de vue, surtout dans ces périodes troubles.

Chiffres-clés

		2019	2018
Résultat annuel	CHF	51'576'420	20'255'787
Nombre d'assurés AOS		110'647	120'502
Total du bilan	CHF	340'868'070	313'439'821
Chiffre d'affaires brut par secteur d'activité			
Assurances obligatoires des soins (LAMal)	CHF	458'664'707	483'580'642
Assurances indemnités journalières (LAMal)	CHF	33'100	19'735
Total	CHF	458'697'806	483'600'377
Provisions totales pour sinistres non-liquidés			
	CHF	97'763'949	112'110'000
en % des prestations nettes d'assurance		26,9%	30,2%
Total des fonds propres LAMal			
	CHF	179'407'484	125'964'064
en % des primes brutes		39,1%	26,0%

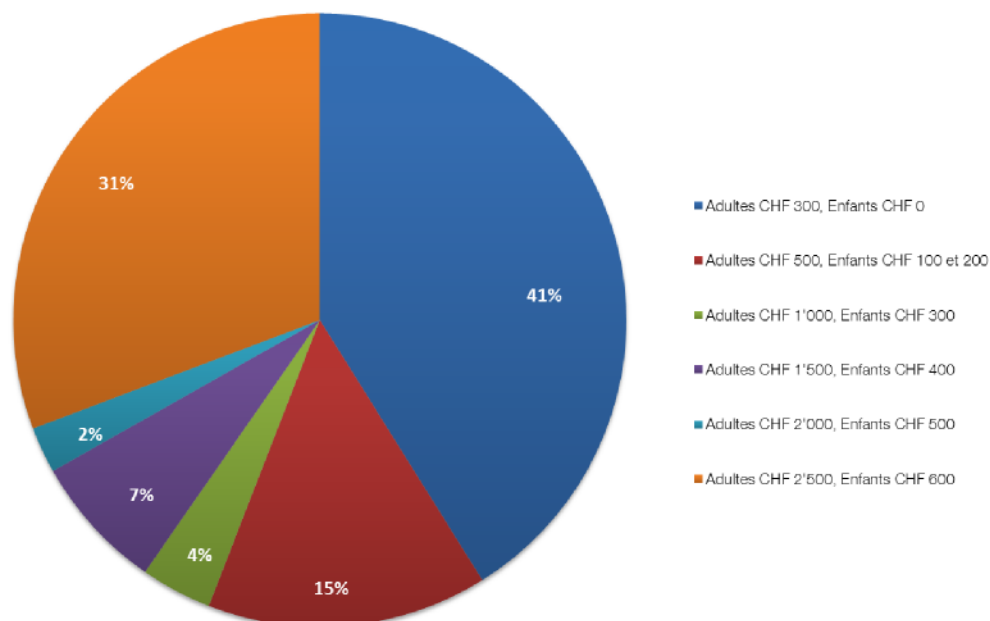
Faits et chiffres

Effectif d'assurés

Supra-1846 SA connaît en 2019 une diminution de son portefeuille AOS (assurance obligatoire des soins) avec une baisse d'effectif de 9'855 membres (-8,2%), lequel atteint désormais 110'647 assurés contre 120'502 en 2018.

Effectif moyen	2019
Hommes	45'793
Femmes	45'306
Enfants	19'548
Nombre d'assurés total	110'647

Répartition de l'effectif par franchises



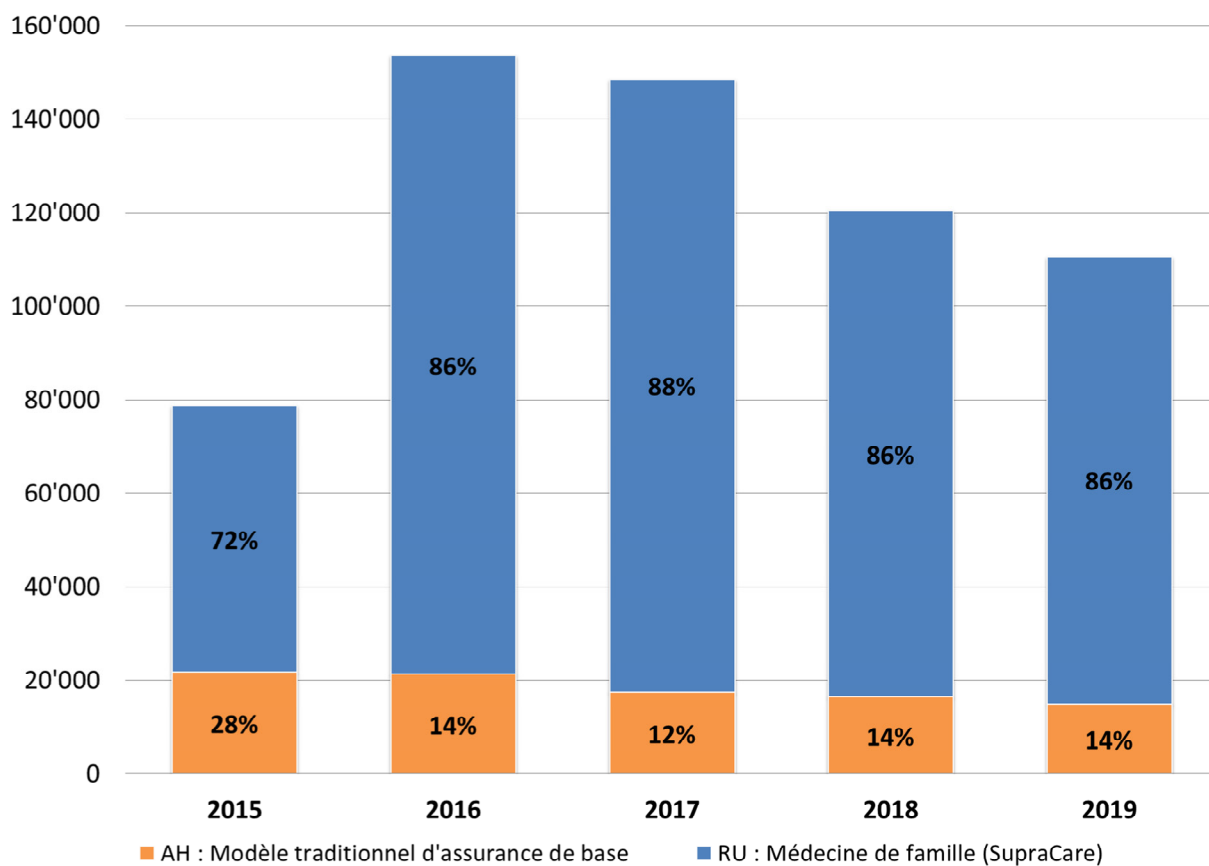
Un modèle alternatif d'assurance attractif

SUPRA-1846 SA propose un modèle alternatif d'assurance qui garantit une prise en charge médicale globale et de qualité pour une prime avantageuse. Cette assurance s'inspire de la philosophie du Managed Care.

Ce modèle d'assurance vise à responsabiliser davantage les fournisseurs de soins et les assurés qui acceptent certaines restrictions en contrepartie de réductions de primes.

Plus de 95'000 assurés ont souscrit à ce réseau de soins.

Evolution des effectifs AOS de SUPRA-1846 SA

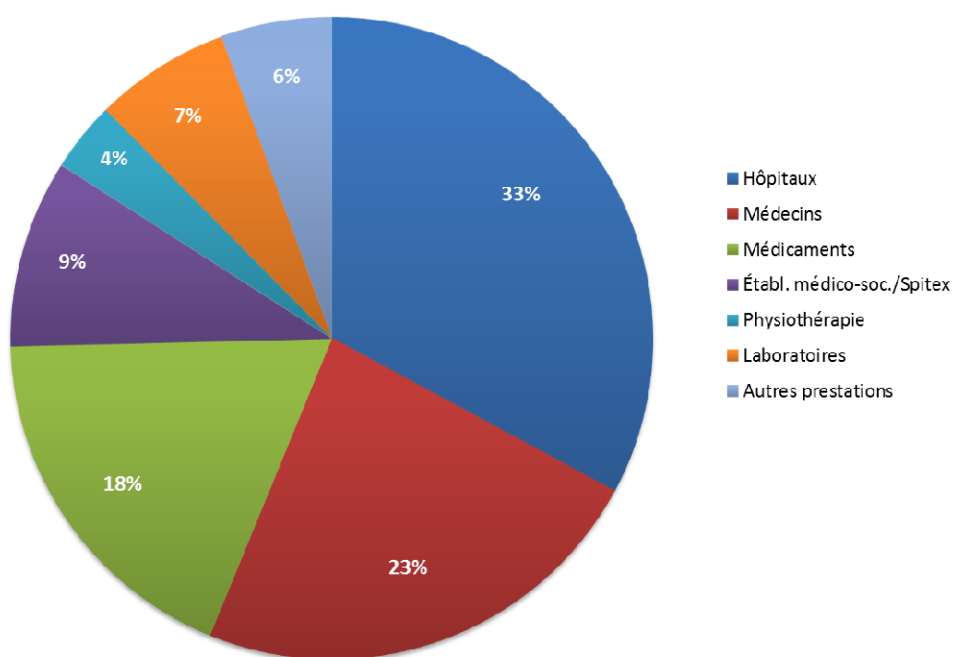


Répartition des charges de l'assurance obligatoire des soins

Par fournisseur de soins	2019
Hôpitaux	139'496'241
Médecins	99'000'533
Médicaments	78'108'837
Établissements médico-sociaux / Spitex	40'058'981
Physiothérapie	15'000'198
Laboratoires	29'072'034
Autres prestations	23'565'456
Total des prestations	424'302'280

Les trois secteurs des hôpitaux, des cabinets médicaux et des médicaments représentent 74% des coûts.

Répartition des charges par fournisseur de soins



Gouvernance

Conseil d'administration du Groupe Mutuel Holding SA

Le Conseil d'administration est l'organe de conduite stratégique du Groupe Mutuel Holding SA. Il est composé de 9 membres au maximum, élus pour deux ans. Il décide de la position et de la stratégie d'entreprise, exerce la haute direction et la haute surveillance, fixe l'organisation et les principes du système de contrôle interne.

Son travail est soutenu par trois commissions spécialisées:

- la commission d'audit et des risques,
- la commission innovation et transformation digitale,
- la commission de rémunération et de nomination.

Les commissions informent régulièrement le Conseil d'administration de leurs activités.

Groupe Mutuel Holding SA

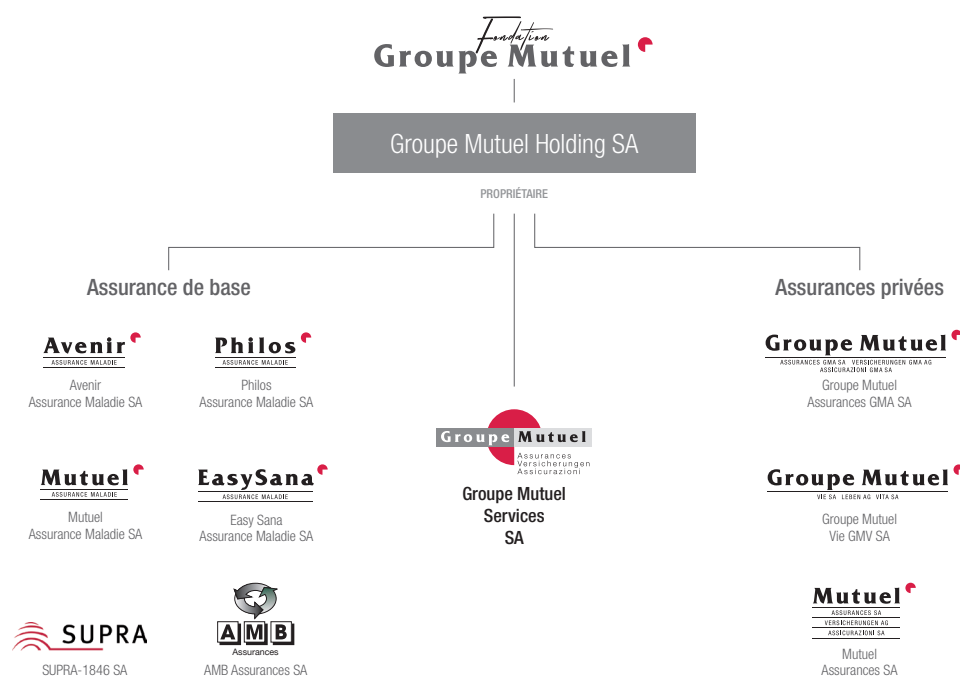
Groupe Mutuel Holding SA appartient intégralement à Groupe Mutuel Fondation, une fondation à but non lucratif. Celle-ci soutient le bien-être, la promotion et la prévention de la santé pour la population suisse au travers de multiples démarches.

La société fille Groupe Mutuel Services SA met notamment son infrastructure administrative de même que son personnel à la disposition des autres sociétés du groupe. Cette mise en commun des moyens permet de développer des synergies dont profite l'ensemble des sociétés et des clients. Les prestations de service sont clairement distinguées entre les différentes branches d'assurance, notamment entre l'assurance obligatoire des soins (LAMal) et les assurances complémentaires (LCA), ainsi qu'entre les différentes sociétés. Ces services sont facturés aux sociétés selon des clés de répartition objectives et conformes aux bonnes pratiques en vigueur dans la branche. Ces répartitions sont également auditées par un tiers indépendant, afin que la contribution de chacune corresponde à l'utilisation réelle des ressources.

Le Groupe Mutuel Services SA peut également offrir ses prestations à des sociétés tierces. C'est notamment le cas dans les domaines de l'assurance-maladie ou de la prévoyance professionnelle.

Supra-1846 SA est justement détenue depuis 2018 par Groupe Mutuel Holding SA.

Structure du Groupe Mutuel dès le 1.1.2018



Direction générale

Suite au départ de deux membres de la Direction générale en 2018, le Groupe Mutuel a décidé de renforcer son organisation. Après plus de cinq ans en tant que directeur général, Paul Rabaglia a passé le témoin à Thomas Boyer et a repris la responsabilité du nouveau domaine Transformation & Business Development.

Thomas Boyer, ancien membre de la Direction de la Mobilière et ancien membre du conseil d'administration de Groupe Mutuel Holding SA, a été nommé CEO dès le 19 août 2019. L'arrivée de Pierre-Luc Marilley en tant que directeur Clients & Marché, en octobre 2019, a également permis à Vincent Claivaz de se consacrer pleinement au domaine Entreprises & Prévoyance. La nomination de Pierre-Luc Marilley a pour objectif de réaffirmer la volonté de l'entreprise de placer le client au centre de ses priorités.

Avec ces différentes nominations, le conseil d'administration a clairement souhaité renforcer la Direction générale. Cela afin dans le but d'atteindre les ambitieux objectifs fixés, notamment dans le domaine de l'expérience client et de la transformation digitale. À fin 2019, la Direction générale du Groupe Mutuel est ainsi composée de huit membres.

Système de contrôle interne

Le conseil d'administration a adopté des lignes directrices et des principes en matière de gestion des risques et de contrôles. Il a chargé la Direction générale de procéder à sa mise en oeuvre. Le processus de gestion des risques et le système de contrôle interne permettent d'identifier les risques potentiels, de les analyser et d'élaborer les mesures adéquates.

La mise en oeuvre de la gestion des risques et du système de contrôle interne suit le principe des trois lignes de défense. La première ligne de défense est assurée par la ligne de management et les unités opérationnelles. La deuxième ligne de défense comprend les fonctions de contrôle, notamment les fonctions Compliance, Gestion des risques et Actuaire responsable. L'Audit interne forme la troisième ligne de défense.

Les fonctions de contrôle et l'Audit interne disposent d'un droit illimité à l'information et jouissent de l'indépendance nécessaire à l'exercice de leur activité.

Fonction Compliance

La fonction Compliance est en charge de la conformité envers la législation et de la réglementation interne et externe du Groupe Mutuel ainsi que de celle de toutes les sociétés lui ayant délégué l'exercice de la fonction Compliance.

Fonction Gestion des risques

La fonction Gestion des risques est en charge de la gestion intégrée des risques et contrôles, notamment de la revue indépendante des risques et contrôles ainsi que de l'animation du système de contrôle interne.

Audit interne

L'Audit interne soutient le Conseil d'administration dans son rôle de haute surveillance. Il informe régulièrement du résultat de ses contrôles et propose des mesures d'amélioration.

Rémunération des membres du Conseil d'administration et de la Direction générale

La rémunération du Conseil d'administration du Groupe Mutuel Holding SA est régie par un règlement adopté par les organes de toutes les sociétés de la Holding. Elle se compose d'honoraires fixes et du remboursement des frais de représentation ou de déplacement. Aucune part variable n'est allouée. Ce règlement, pour toutes les sociétés de la Holding, limite les rémunérations annuelles par entité à Fr. 25'000.– pour le/la président(e) et à Fr. 24'000.– pour les autres administrateurs. La rémunération annuelle totale des membres du Conseil d'administration est également plafonnée, quel que soit le nombre de poste d'administrateurs qu'ils occupent au sein des sociétés du Groupe Mutuel Holding SA. Le plafond est de Fr. 220'000.– pour le/la président(e) et de Fr. 100'000.– pour les autres administrateurs.

En 2019, le Conseil d'administration de Supra-1846 SA a été rémunéré à hauteur de CHF 82'101, la rémunération la plus importante s'élevant à CHF 19'435.

La direction étant déléguée au Groupe Mutuel, ce dernier refacture ces frais aux sociétés membres du Groupe Mutuel.

En 2019, la rémunération totale des membres de la Direction générale s'est élevée à CHF 2'859'992 (salaire de base et part variable ne pouvant excéder 20% du salaire de base, prestations de prévoyance et d'autres indemnités), la plus importante se montant à CHF 472'007.

La part de Supra-1846 SA sur cette rémunération de la Direction générale est de 5,54%, soit CHF 158'425, dont CHF 26'146 pour la plus importante.

Gestion des capitaux

L'année 2019 restera dans les mémoires comme un des meilleurs crus pour les investisseurs depuis une dizaine d'années. Les performances financières réalisées ne résultent toutefois pas d'une croissance économique plus forte, d'une baisse des tensions géopolitiques ou d'une sensible hausse des bénéfices des entreprises. Une fois de plus, les banques centrales ont rouvert le robinet de l'argent bon marché, occultant ainsi la guerre commerciale et technologique entre les Etats-Unis et la Chine, la montée en puissance du nationalisme et du protectionnisme, les tensions militaires avec l'Iran, la Syrie et la Turquie, les tensions dues au Brexit ainsi que l'augmentation des crises sociales dans de nombreux pays. Ces interventions ont généré des plus-values importantes dans tous les types d'actifs, des actions aux obligations, en passant par l'or et l'immobilier.

Sur le plan économique, 2020 enregistrera probablement une croissance modérée, inférieure à son potentiel, avec une inflation bien ancrée dans la zone de confort des banques centrales. Les risques de récession ou de hausses de taux restent modérés. L'endettement privé, étatique et des entreprises se retrouvent par contre à un niveau bien supérieur à celui connu en 2007 et 2008 et en conséquence, la capacité de remboursement sera liée au maintien de taux très bas.

A la date d'écriture de ce rapport, la crise générée par la pandémie due au Covid-19 a bouleversé les marchés ainsi que notre style de vie. La correction touche l'entier des actifs gérés, et l'arrêt brutal de la circulation des biens et des personnes à travers le monde devrait générer une récession profonde au 2ème et 3ème trimestre. La reprise est étroitement liée à la circonscription de la pandémie, et à ce jour, aucune projection fiable n'est possible. Les capitaux de la société sont placés dans des entreprises leaders dans leurs marchés respectifs, et les débiteurs obligataires sont de qualité. Nous restons investis, persuadés que cette situation délicate trouvera son épilogue à court ou moyen terme.

En 2019, le rendement des placements de Supra-1846 SA est de 10,67%, tandis que la performance de la stratégie de placement retenue se situe à 9,33%.

Rapport financier

SUPRA-1846 SA a terminé l'année 2019 sur un chiffre d'affaires net de CHF 453,0 millions en diminution de 5,0% par rapport à l'année 2018.

Les prestations nettes versées en faveur de nos assurés s'élèvent à CHF 362,9 millions, en baisse de 2,3% par rapport à l'année précédente. A ce montant se soustraient CHF 14,3 millions de diminution à la provision pour sinistres non encore payés à la date du bilan.

Au niveau des charges, il faut également mentionner le montant de CHF 40,7 millions versé au fonds de la compensation des risques en faveur des autres assureurs (CHF 67,0 millions en 2018); dès lors la charge annuelle liée à la compensation des risques par assuré adulte s'élève ainsi à CHF 494,3 (CHF 746,2 en 2018).

L'ensemble des frais de gestion et d'administration s'élève à CHF 18,7 millions pour l'exercice 2019, en légère baisse de 1,5% par rapport à l'année comparative. Pour le secteur de l'assurance de base, nous pouvons observer un coût annuel par assuré, qui passe de CHF 157,2 en 2018 à CHF 168,6 pour l'année 2019.

Les charges et produits hors exploitation ont dégagé un résultat positif de CHF 19,5 millions, montant tenant compte d'une attribution à la provision sur titres de CHF 1,9 million.

Le résultat d'entreprise enregistre pour l'exercice 2019 un bénéfice de CHF 51,6 millions, montant intégralement attribué aux réserves.

Cette bonne santé financière permettra à Supra-1846 SA de soumettre pour approbation à l'OFSP le versement de CHF 12,3 millions à ses assurés en 2020.

RAPPORT FINANCIER

13	Compte de résultat
14	Bilan
15	Tableau des flux de trésorerie
16	Tableau de variation des fonds propres
	Annexes aux comptes 2019 :
17	Principes comptables et méthodes d'évaluation
19	Compte de résultat par domaine d'activité
20	Explications relatives au compte de résultat
22	Explications relatives au bilan
23	Autres indications
24	Proposition d'utilisation du résultat
25	Rapport de l'organe de révision

Compte de résultat

	Annexe	2019	2018
Produits			
en CHF			
Primes acquises pour propre compte	1	452'973'639	477'018'942
Charges			
en CHF			
Charges de sinistres et prestations	2	-362'859'043	-371'283'054
Variation des provisions techniques	8	1'996'051	6'476'000
Compensation des risques entre assureurs		-40'731'521	-66'998'966
Autres charges d'assurance		-654'534	-662'551
Total des charges de l'assurance		-402'249'047	-432'468'570
Frais de gestion et d'administration	3	-18'660'414	-18'952'299
Résultat technique de l'assurance		32'064'178	25'598'073
Autres produits financiers		1'309	19
Autres charges financières		-38'341	-16'667
Produits sur les placements en capitaux	4	24'556'121	6'140'406
Charges sur les placements en capitaux	4	-3'152'848	-12'794'044
Modification de la provision pour risques liés aux placements de capitaux		-1'854'000	1'328'000
Autres résultats d'exploit. et résultats sur les capitaux		19'512'241	-5'342'286
Résultat de l'exercice		51'576'420	20'255'787

Bilan

	Annexe	31.12.2019	31.12.2018
Actifs			
en CHF			
Placements de capitaux	5	223'862'961	220'089'866
Comptes de régularisation	6	8'881'382	1'191'945
Créances	7	45'012'557	43'728'922
Liquidités		63'111'170	48'429'087
Total des actifs		340'868'070	313'439'821

	Annexe	31.12.2019	31.12.2018
Passifs			
en CHF			
Capital-actions		100'000	100'000
Réserve générale		20'000	20'000
Réserves sur assurances obligatoires des soins AOS		109'046'652	88'731'630
Réserves sur assurances indemnités journalières LAMal		-15'588	43'647
Résultat de l'exercice		51'576'420	20'255'787
Fonds propres		160'727'484	109'151'064
Provisions techniques pour propre compte	8	110'100'949	112'110'000
Autres provisions techniques	8	33'000	20'000
Provisions pour risques liés aux placements de capitaux	9	18'647'000	16'793'000
Comptes de régularisation	10	2'702'876	24'668'462
Dettes	11	48'656'762	50'697'295
Fonds étrangers		180'140'587	204'288'757
Total des passifs		340'868'070	313'439'821

Tableau des flux de trésorerie

en CHF	2019	2018
Résultat	51'576'420	20'255'787
Amortissements / revalorisations sur les placements de capitaux	-18'195'882	10'241'239
Amortissements / revalorisations sur les créances	526'000	899'000
Modification des provisions techniques pour propre compte	-2'009'051	-6'490'000
Modification des autres provisions techniques	13'000	14'000
Modification des provisions non techniques	-	-
Modification des provisions pour les risques des placements de capitaux	1'854'000	-1'328'000
Augmentation / diminution des créances	-1'809'635	-12'238'672
Augmentation / diminution des comptes de régularisation actifs	-7'689'437	1'067'513
Augmentation / diminution des dettes	-2'040'533	2'968'694
Augmentation / diminution des comptes de régularisation passifs	-21'965'586	-78'119'437
Flux de fonds provenant de l'activité d'exploitation	259'295	-62'729'877
Investissements nets dans des placements de capitaux	14'422'787	-1'564'497
Flux de fonds provenant de l'activité d'investissement	14'422'787	-1'564'497
Flux de fonds provenant de l'activité de financement	-	-
Total du flux de fonds net	14'682'083	-64'294'374
Liquidités état initial 01.01.	48'429'087	112'723'462
Liquidités état final 31.12.	63'111'170	48'429'087
Variation des liquidités	14'682'083	-64'294'374

Tableau de variation des fonds propres

en CHF	Capital-actions	Réserve générale	Réserves sur assurances obligatoires des soins AOS	Réserves sur assurances indemnités journalières LAMal	Résultat	Capital propre
Fonds propres au 31.12.2018	100'000	20'000	88'731'630	43'647	20'255'787	109'151'064
Répartition du résultat de l'année précédente		-	20'315'022	-59'235	-20'255'787	-
Fonds propres au 01.01.2019	100'000	20'000	109'046'652	-15'588	-	109'151'064
Résultat annuel					51'576'420	51'576'420
Fonds propres au 31.12.2019	100'000	20'000	109'046'652	-15'588	51'576'420	160'727'484

Il n'y a pas eu de paiement de dividende. Selon les statuts art. 28, le versement d'un dividende provenant des moyens de l'assurance-maladie sociale est prohibé au sens de l'art. 13, al. 2, lettre a LAMal.

Annexe aux comptes 2019

Principes comptables et méthodes d'évaluation

Présentation des comptes

Les comptes statutaires ont été établis selon l'ensemble du référentiel Swiss GAAP RPC et correspondent au droit suisse. La présentation des comptes selon les Swiss GAAP RPC repose sur des critères économiques et donne une image fidèle du patrimoine, de la situation financière et des résultats. Les états financiers reposent sur l'hypothèse d'une continuité d'exploitation.

Modifications des paramètres d'évaluation

Suite à l'importante fluctuation du niveau de volatilité, et afin de maintenir un niveau de réserves sur titres adéquat, le degré de probabilité d'occurrence de la formule Risk Adjusted Capital a été augmenté de 99.75% en 2018 à 99.85% en 2019.

Depuis l'exercice 2019, la valeur des terrains et constructions est calculée à l'aide d'une base de donnée externe qui se fonde sur des transactions similaires sur le marché. Au 31 décembre 2018, l'analyse se basait sur une moyenne pondérée entre la valeur de rendement prise deux fois et la valeur historique.

Date du bilan

Le jour de référence de clôture est le 31 décembre.

Principes d'évaluation

L'évaluation se fait de manière uniforme dans chacun des postes du bilan. Le principe de l'évaluation individuelle des actifs et des dettes s'applique aux états financiers.

Conversion monétaire

Les comptes annuels sont établis en francs suisses. La conversion de postes tenus en monnaies étrangères se fait selon la méthode du cours de clôture. Les transactions en monnaies étrangères sont converties au cours du jour de la transaction.

Placements de capitaux

Les placements de capitaux sont évalués aux valeurs cotées en bourse. Les variations de valeur sont enregistrées comme des bénéfices non réalisés dans les produits ou comme des pertes non réalisées comptabilisées dans les charges du compte de résultat sur placements. Si aucune valeur actuelle n'est connue ou ne peut être déterminée, les placements sont exceptionnellement comptabilisés au coût d'acquisition, déduction faite des ajustements de valeur. Les variations de valeur sont enregistrées comme des bénéfices/charges non réalisés du compte de résultat sur placements.

Les intérêts courus figurent dans les actifs de régularisation.

Immeubles

Les immeubles sont évalués individuellement à la valeur de marché. L'analyse a lieu annuellement en utilisant une base de donnée externe qui se fonde sur des transactions similaires sur le marché. La valeur limite supérieure est fixée par la valeur d'expertise.

Actifs de régularisation

Les comptes de régularisation actifs comprennent les charges payées d'avance imputables au nouvel exercice ainsi que les produits afférents à l'exercice en cours qui ne seront encaissés qu'ultérieurement.

Créances

Les créances envers les assurés, les tiers et les parties liées sont évaluées à la valeur nominale. Des provisions sur créances sont calculées sur les différents types de débiteurs afin de couvrir des risques de pertes d'encaissement.

Liquidités

Ce poste comprend les liquidités opérationnelles, évaluées à la valeur nominale.

Provisions techniques pour propre compte

Les provisions pour sinistres, y compris les provisions pour les coûts de traitement des sinistres, sont calculées selon la méthode du taux historique de liquidation et en tenant compte du rythme de remboursement connu à la date d'établissement des comptes. Ces provisions servent à estimer les sinistres survenus dans l'année mais pas encore payés car non annoncés par l'assuré, en attente de paiement ou payés partiellement.

SUPRA-1846 SA a décidé de redistribuer, en 2020, des excédents de primes 2019 dans certains cantons. Dans ce but, une provision pour remboursement de primes a été constituée au 31.12.2019.

Autres provisions techniques

Des provisions pour vieillissement sont constituées. Le taux de provisionnement est déterminé en fonction du volume des primes indemnités journalières LAMal.

Provisions pour risques liés aux placements de capitaux

Des provisions pour risques liés aux placements de capitaux sont constituées pour des risques spécifiques de marché sur les placements de capitaux, afin de tenir compte des fluctuations des valeurs actuelles. La méthode d'évaluation retenue est la „Risk adjusted capital“. Le taux de provisionnement est déterminé en fonction du rendement attendu en intégrant divers facteurs de risques (volatilité de la stratégie, rendement attendu de la stratégie, degré de probabilité).

Passifs de régularisation

Les comptes de régularisation passifs comprennent les produits encaissés d'avance afférents au nouvel exercice ainsi que les charges imputables à l'exercice en cours et qui ne seront payées qu'ultérieurement.

Compensation des risques

Pour chaque boucllement, un passif (actif) de régularisation nécessaire au paiement (encaissement) des redevances à la compensation des risques est constitué. Celui-ci correspond à la différence entre les acomptes versés et la compensation des risques estimée à la date du boucllement. A cette fin, les modifications d'effectifs des groupes de risques et une estimation des modifications des coûts moyens sont pris en compte.

Dettes

Les engagements envers les tiers et les parties liées sont évalués à la valeur nominale.

Annexe aux comptes 2019

Compte de résultat par domaine d'activité

en CHF	Assurance obligatoire des soins LAMAL			Assurances indemnités journalières LAMal			Total		
	2019	2018	Variation en %	2019	2018	Variation en %	2019	2018	Variation en %
Produits									
Primes brutes	458'664'707	483'580'642	-5.2%	33'100	19'735	67.7%	458'697'806	483'600'377	-5.1%
Diminution des cotisations	-6'360'982	-6'725'965	-5.4%	-69	-	n/a	-6'361'051	-6'725'965	-5.4%
Contributions à la réduction des primes	73'025'178	68'368'715	6.8%	-	-	0.0%	73'025'178	68'368'715	6.8%
Contribution à la promotion de la santé	-531'106	-578'410	-8.2%	-	-	0.0%	-531'106	-578'410	-8.2%
Cotisations créditées et versées à l'assuré	-73'025'178	-68'368'715	6.8%	-	-	0.0%	-73'025'178	-68'368'715	6.8%
Autres produits d'exploitation	1'167'989	722'939	61.6%	-	-	0.0%	1'167'989	722'939	61.6%
Primes acquises pour propre compte	452'940'608	476'999'207	-5.0%	33'031	19'735	67.4%	452'973'639	477'018'942	-5.0%
Charges									
Prestations	-424'302'280	-435'182'994	-2.5%	-28'738	-50'344	-42.9%	-424'331'018	-435'233'338	-2.5%
Variation des provisions techniques pour propre compte	1'999'051	6'500'000	-69.2%	10'000	-10'000	0.0%	2'009'051	6'490'000	-69.0%
Participations	61'471'975	63'950'284	-3.9%	-	-	0.0%	61'471'975	63'950'284	-3.9%
Autres charges d'assurance	-651'516	-662'024	-1.6%	-3'019	-527	473.0%	-654'534	-662'551	-1.2%
Variation des autres provisions techniques	-	-	0.0%	-13'000	-14'000	-7.1%	-13'000	-14'000	-7.1%
Compensation des risques	-40'731'521	-66'998'966	-39.2%	-	-	0.0%	-40'731'521	-66'998'966	-39.2%
Charges de sinistres et prestations pour propre compte	-402'214'290	-432'393'699	-7.0%	-34'757	-74'871	-53.6%	-402'249'047	-432'468'570	-7.0%
Frais de gestion et d'administration	-18'652'302	-18'948'199	-1.6%	-8'112	-4'100	97.9%	-18'660'414	-18'952'299	-1.5%
Total charges d'exploitation	-420'866'592	-451'341'899	-6.8%	-42'868	-78'971	-45.7%	-420'909'460	-451'420'869	-6.8%
Résultat technique de l'assurance	32'074'016	25'657'308	25.0%	-9'838	-59'235	-83.4%	32'064'178	25'598'073	25.3%
Autres produits financiers	1'309	19	n/a	-	-	0.0%	1'309	19	n/a
Autres charges financières	-38'341	-16'667	130.0%	-	-	0.0%	-38'341	-16'667	130.0%
Produits sur les placements en capitaux	24'556'121	6'140'406	299.9%	-	-	0.0%	24'556'121	6'140'406	299.9%
Charges sur les placements en capitaux	-3'152'848	-12'794'044	-75.4%	-	-	0.0%	-3'152'848	-12'794'044	-75.4%
Modification de la provision pour risques liés aux placements de capitaux	-1'854'000	1'328'000	n/a	-	-	0.0%	-1'854'000	1'328'000	n/a
Autres résultats d'exploit. et résultats sur les capitaux	19'512'241	-5'342'286	n/a	-	-	0.0%	19'512'241	-5'342'286	n/a
Résultat de l'exercice	51'586'257	20'315'022	153.9%	-9'838	-59'235	-83.4%	51'576'420	20'255'787	154.6%

Explications relatives au compte de résultat

1 Primes acquises pour propre compte en CHF	2019	2018	Variation
Primes brutes	458'697'806	483'600'377	-24'902'571
Primes rétroactives	-2'567'710	-2'602'987	35'277
Amortissement sur cotisations	-3'267'341	-3'223'978	-43'363
Variation de la provision "Du croire"	-526'000	-899'000	373'000
Contributions à la réduction des primes	73'025'178	68'368'715	4'656'463
Contribution à la promotion de la santé	-531'106	-578'410	47'304
Cotisations créditées et versées à l'assuré	-73'025'178	-68'368'715	-4'656'463
Autres produits d'exploitation	1'167'989	722'939	445'050
Total	452'973'639	477'018'942	-24'045'303

2 Charges de sinistres et prestations en CHF	2019	2018	Variation
Prestations de l'assurance obligatoire des soins AOS	-424'302'280	-435'182'994	10'880'714
Participations de l'assurance obligatoire des soins AOS	61'471'975	63'950'284	-2'478'309
Prestations nettes de l'assurance obligatoire des soins AOS	-362'830'305	-371'232'710	8'402'405
Prestations de l'assurance indemnités journalières LAMal	-28'738	-50'344	21'606
Total	-362'859'043	-371'283'054	8'424'011

3 Frais de gestion et d'administration en CHF	2019	2018	Variation
Indemnités de gestion à des parties liées	-21'009'229	-20'391'376	-617'854
Frais de contentieux facturés	3'841'587	3'650'235	191'352
Autres frais administratifs	-1'492'771	-2'211'159	718'387
Total	-18'660'414	-18'952'299	291'886

Frais de gestion et d'administration par nature	2019	2018	Variation
Frais de personnel	-	-	-
Publicité et marketing	-897'321	-940'376	43'055
Commissions	-295'832	-144'363	-151'470
Frais d'exploitation divers	-17'467'261	-17'867'561	400'300
Total	-18'660'414	-18'952'299	291'886

Durant l'exercice sous revue et l'exercice précédent, la gestion a été déléguée à Groupe Mutuel Services SA. Dès lors, il n'y a pas de personnel employé directement par SUPRA-1846 SA.

4 Résultats sur les capitaux par catégorie en CHF	Produits	Charges	Résultat
Terrains et constructions	393'459	-783'756	-390'297
Obligations et autres titres à revenu fixe	2'817'027	-626'112	2'190'914
Actions	8'313'378	-618'598	7'694'780
Autres placements	13'032'258	-1'124'381	11'907'877
Total	24'556'121	-3'152'848	21'403'273

Résultats par catégorie

en CHF

Placements immobiliers

	2019	2018	Variation
Produits	393'459	553'557	-160'099
Charges	-135'077	-115'752	-19'326
Réévaluations	-648'679	106'821	-755'500
Résultat	-390'297	544'627	-934'924

Obligations et autres titres à revenu fixe

	2019	2018	Variation
Intérêts	974'314	843'519	130'795
Bénéfices réalisés	136'588	5'776	130'812
Pertes réalisées	-54'224	-42'992	-11'231
Bénéfices non réalisés	1'706'124	457'492	1'248'632
Pertes non réalisées	-556'721	-1'533'803	977'082
Charges sur capitaux	-15'168	-48'635	33'467
Résultat	2'190'914	-318'642	2'509'556

Actions

	2019	2018	Variation
Dividendes	1'205'676	1'218'789	-13'113
Bénéfices réalisés	609'084	243'728	365'356
Pertes réalisées	-99'326	-172'452	73'127
Bénéfices non réalisés	6'498'618	520'389	5'978'228
Pertes non réalisées	-463'255	-4'586'300	4'123'045
Charges sur capitaux	-56'018	-57'798	1'780
Résultat	7'694'780	-2'833'644	10'528'423

Autres placements

	2019	2018	Variation
Produits	1'133'917	1'530'692	-396'776
Bénéfices réalisés	3'655'825	441'924	3'213'901
Pertes réalisées	-581'662	-1'090'732	509'070
Bénéfices non réalisés	8'242'516	217'717	8'024'798
Pertes non réalisées	-249'007	-4'808'808	4'559'801
Charges sur capitaux	-293'712	-336'772	43'060
Résultat	11'907'877	-4'045'979	15'953'855

Explications relatives au bilan

5 Placements de capitaux

en CHF	Valeur de marché au 31.12.2019	Valeur de marché au 31.12.2018	Variation
Terrains et constructions	11'677'000	10'422'000	1'255'000
Obligations et autres titres à revenu fixe	88'148'754	79'070'924	9'077'829
Actions	38'702'533	34'967'835	3'734'698
Instruments financiers dérivés - engagements	-4'212'253	-	-4'212'253
Actions	34'490'279	34'967'835	-477'555
Liquidités affectées aux placements de capitaux	9'389'122	15'621'248	-6'232'126
Liquidités pour couverture de contrats futures	4'187'669	-	4'187'669
Liquidités	13'576'791	15'621'248	-2'044'457
Placements collectifs	74'740'255	78'757'870	-4'017'615
Instruments financiers dérivés	42'893	63'000	-20'107
Prêts	350'000	350'000	-
Autres placements - actifs provenant de la réserve de cotisations	836'989	836'989	-
Autres placements	75'970'137	80'007'859	-4'037'722
Total	223'862'961	220'089'866	3'773'095

Liquidités pour couverture de contrats futures : le montant ouvert au 31.12.2019 concerne deux comptes de dépôt de marge couvrant une vente à découvert de 14 contrats S&P 500 mini (échéance 20 mars 2020) et une vente à découvert de 19 contrats SMI (échéance 20 mars 2020). Ces derniers sont présentés avec les actions sous Instruments financiers dérivés - engagements.

Instruments financiers dérivés		Valeur de marché au 31.12.2019		Total
en CHF	Devises	Actifs	Passifs	
Opérations à terme - couverture	USD	42'893	-	42'893
Total		42'893	-	42'893

Instruments financiers dérivés		Valeur de marché au 31.12.2018		Total
en CHF	Devises	Actifs	Passifs	
Opérations à terme - couverture	EUR	5'502	-	5'502
Opérations à terme - couverture	USD	57'498	-	57'498
Total		63'000	-	63'000

6 Comptes de régularisation actif

en CHF	31.12.2019	31.12.2018	Variation
Intérêts courus	387'029	405'436	-18'407
Compensation des risques à recevoir	7'203'966	-	7'203'966
Primes à facturer	520'273	299'432	220'840
Commissions payées d'avance	284'151	169'855	114'297
Autres actifs transitoires	485'964	317'223	168'741
Total	8'881'382	1'191'945	7'689'437

7 Créances

en CHF	31.12.2019	31.12.2018	Variation
Créances envers les preneurs d'assurance	39'451'314	37'697'513	1'753'802
- Rééval. des créances envers les preneurs d'assurance	-4'916'000	-4'390'000	-526'000
Subsides à recevoir	9'967'127	9'497'662	469'464
Impôts anticipés	98'847	284'965	-186'118
Autres créances	411'268	638'782	-227'513
Total	45'012'557	43'728'922	1'283'635

8 Provisions techniques pour propre compte et autres provisions techniques

en CHF	31.12.2019	Attribution/ dissolution 2019	31.12.2018
Provisions techniques pour propre compte			
Provisions pour sinistre non liquidés AOS	97'763'949	14'336'051	112'100'000
Provisions pour sinistre non liquidés indemnités journ. LAMal	-	10'000	10'000
Provision pour remboursement de primes	12'337'000	-12'337'000	-
Total	110'100'949	2'009'051	112'110'000
Autres provisions techniques			
Provisions de vieillissement indemnités journalières LAMal	33'000	-13'000	20'000
Total	33'000	-13'000	20'000

Variation des provisions techniques

1'996'051

9 Provisions pour risques liés aux placements de capitaux en CHF	31.12.2019	31.12.2018	Variation
Taux de provisionnement déterminé	8.36%	7.66%	
Placements de capitaux hors réserve de cotisation et participations	223'050'625	219'224'533	3'826'092
Provision nécessaire	18'647'000	16'793'000	1'854'000
Provision au bilan	18'647'000	16'793'000	1'854'000

10 Comptes de régularisation passif en CHF	31.12.2019	31.12.2018	Variation
Compensation des risques à payer	-	22'191'679	-22'191'679
Commissions à payer	36'252	14'442	21'811
Autres passifs transitoires	2'666'623	2'462'341	204'282
Total	2'702'876	24'668'462	-21'965'586

11 Dettes en CHF	31.12.2019	31.12.2018	Variation
Engagements sur prestations auprès des preneurs d'ass.	324'953	517'594	-192'641
Primes encaissées d'avance	31'295'314	27'445'339	3'849'975
Comptes de passage ⁽¹⁾	13'525'542	20'767'314	-7'241'772
Dettes envers partenaires ou parties liées ⁽²⁾	2'987'756	1'848'245	1'139'511
Subsides	523'197	118'803	404'394
Total	48'656'762	50'697'295	-2'040'533

⁽¹⁾ Primes ou prestations échues qui ne peuvent ou ne sont pas déjà saisies dans le système de gestion informatique.

⁽²⁾ Les créances ou dettes envers partenaires ou parties liées comprennent des montants en compte courant avec Groupe Mutuel Vie GMV SA, Mutuel Assurances SA, Groupe Mutuel Assurances GMA SA et le Groupe Mutuel Services SA.

Autres indications

Événements survenus après la date du bilan

Le net recul des marchés financiers lié à la pandémie mondiale du COVID-19 ne remet pas en cause la solvabilité ni la situation financière de la société. Cet événement n'impacte pas la valeur des actifs et des passifs au 31.12.2019.

Excepté le point mentionné ci-dessus, aucun événement extraordinaire susceptible d'avoir une influence déterminante sur l'état du patrimoine, la situation financière et les résultats de l'année écoulée n'est intervenu après la date du bilan jusqu'au 27 avril 2020.

Engagements éventuels (hors bilan)

SUPRA-1846 SA fait partie du groupe d'imposition TVA du Groupe Mutuel et est de ce fait solidairement responsable des dettes relatives à la taxe sur la valeur ajoutée.

Informations sur les transactions avec les partenaires ou parties liées

Les transactions avec les partenaires ou parties liées correspondent aux mouvements relatifs aux conventions de gestion administratives que SUPRA-1846 SA a conclu avec les partenaires suivants :

Groupe Mutuel Services SA : Convention de gestion administrative relative aux frais de gestion et d'administration

Groupe Mutuel Assurances GMA SA : Convention de gestion administrative relative aux assurances complémentaires LCA

Mutuel Assurances SA : Convention de gestion administrative relative aux assurances complémentaires LCA

Groupe Mutuel Vie GMV SA : Convention de gestion administrative relative aux assurances vie

Proposition d'utilisation du résultat

par le conseil d'administration à l'Assemblée générale

en CHF	2019	2018
Résultat de l'exercice	51'576'420	20'255'787
Résultat disponible	51'576'420	20'255'787
./. Attribution à la réserve de l'assurance obligatoire des soins (AOS)	-51'586'257	-20'315'022
./. Attribution à la réserve de l'assurance indemnités journalières LAMal	9'838	59'235
Solde du bénéfice à reporter	-	-

A l'Assemblée générale de
SUPRA-1846 SA, Lausanne

Lausanne, le 27 avril 2020

Rapport de l'organe de révision sur les comptes annuels

En notre qualité d'organe de révision, nous avons effectué l'audit des comptes annuels de SUPRA-1846 SA, comprenant le compte de résultat, le bilan, le tableau des flux de trésorerie, le tableau de variation des fonds propres et l'annexe (pages 13 à 24) pour l'exercice arrêté au 31 décembre 2019.



Responsabilité du Conseil d'administration

La responsabilité de l'établissement des comptes annuels, conformément aux Swiss GAAP RPC, aux dispositions légales et aux statuts, incombe au Conseil d'administration. Cette responsabilité comprend la conception, la mise en place et le maintien d'un système de contrôle interne relatif à l'établissement des comptes annuels afin que ceux-ci ne contiennent pas d'anomalies significatives, que celles-ci résultent de fraudes ou d'erreurs. En outre, le Conseil d'administration est responsable du choix et de l'application de méthodes comptables appropriées, ainsi que des estimations comptables adéquates.



Responsabilité de l'organe de révision

Notre responsabilité consiste, sur la base de notre audit, à exprimer une opinion sur les comptes annuels. Nous avons effectué notre audit conformément à la loi suisse et aux Normes d'audit suisses. Ces normes requièrent de planifier et réaliser l'audit pour obtenir une assurance raisonnable que les comptes annuels ne contiennent pas d'anomalies significatives.

Un audit inclut la mise en œuvre de procédures d'audit en vue de recueillir des éléments probants concernant les valeurs et les informations fournies dans les comptes annuels. Le choix des procédures d'audit relève du jugement de l'auditeur, de même que l'évaluation des risques que les comptes annuels puissent contenir des anomalies significatives, que celles-ci résultent de fraudes ou d'erreurs. Lors de l'évaluation de ces risques, l'auditeur prend en compte le système de contrôle interne relatif à l'établissement des comptes annuels, pour définir les procédures d'audit adaptées aux circonstances, et non pas dans le but d'exprimer une opinion sur l'efficacité de celui-ci. Un audit comprend, en outre, une évaluation de l'adéquation des méthodes comptables appliquées, du caractère plausible des estimations comptables effectuées ainsi qu'une appréciation de la présentation des comptes annuels dans leur ensemble. Nous estimons que les éléments probants recueillis constituent une base suffisante et adéquate pour fonder notre opinion d'audit.



Opinion d'audit

Selon notre appréciation, les comptes annuels pour l'exercice arrêté au 31 décembre 2019 donnent une image fidèle du patrimoine, de la situation financière et des résultats, en conformité avec les Swiss GAAP RPC et sont conformes à la loi suisse et aux statuts.



Rapport sur d'autres dispositions légales

Nous attestons que nous remplissons les exigences légales d'agrément conformément à la loi sur la surveillance de la révision (LSR) et d'indépendance (art. 728 CO) et qu'il n'existe aucun fait incompatible avec notre indépendance.

Conformément à l'article 728a al. 1 chiffre 3 CO et à la Norme d'audit suisse 890, nous attestons qu'il existe un système de contrôle interne relatif à l'établissement des comptes annuels, défini selon les prescriptions du Conseil d'administration.

En outre, nous attestons que la proposition relative à l'emploi du bénéfice au bilan est conforme à la loi suisse et aux statuts et recommandons d'approuver les comptes annuels qui vous sont soumis.

Ernst & Young SA



Blaise Wägli
(Qualified
Signature)

Expert-réviseur agréé
(Réviseur responsable)



Cyril Motte
(Qualified
Signature)

Expert-réviseur agréé

Groupe Mutuel

Santé[®] Vie[®] Patrimoine[®] Entreprise[®]

SUPRA-1846 SA

Avenue de la Rasude 8 – Case postale 765 – CH-1001 Lausanne



Avenir Assurance Maladie SA – Easy Sana Assurance Maladie SA – Mutuel Assurance Maladie SA – Philos Assurance Maladie SA – SUPRA-1846 SA – AMB Assurances SA
Groupe Mutuel Assurances GMA SA – Mutuel Assurances SA – Groupe Mutuel Vie GMV SA
Fondations administrées par le Groupe Mutuel: Groupe Mutuel Prévoyance-GMP – Mutuelle Neuchâteloise Assurance Maladie